

Polaroid



| PTV3916ILED

39" (99,06 cm) **Smart Full HD LED**

El poder de Android en tu TV

MANUAL DEL USUARIO

Contenido

Contenido	1
Precauciones	2
Advertencias	2
Introducción a su televisión LED	3-4
Accesorios Incluidos	3
Preparación del Control Remoto	3
Instalación de la Base	3
Teclado	3
Conexiones	3
Funciones del Control Remoto	4
Operaciones Básicas	5-10
Bienvenido	5
Pantalla de Inicio	6-7
Televisión	8
Ajustes	9
Administrador de Medios	10
Netflix, Youtube	11
Códigos Universales	12
Nota	12
Solución de Problemas	13
Especificaciones Eléctricas	14

Precauciones

PARA LOS USUARIOS QUE DESEAN INSTALAR LA TELEVISION USANDO EL SOPORTE PARA PARED (OPCIONAL)

¡Advertencia! Al instalar una TV de pantalla plana grande usted solo, en vez de que lo haga personal calificado, se recomienda que alguien le ayude para prevenir que se lesione o dañe la TV. No nos hacemos responsables de lesiones o daños si éstas instrucciones de instalación no son seguidas tal y como se indican.



CAUIDADO
RIESGO DE DESCARGA ELÉCTRICA
NO ABRIR



ADVERTENCIA: Para reducir el riesgo de descarga eléctrica, no retire la cubierta o parte trasera. En el interior no hay partes a las que el usuario pueda darle mantenimiento. Cualquier servicio refiéralo con el personal de servicio calificado.



El símbolo del rayo con flecha dentro de un triángulo alerta al usuario sobre la presencia de partes en el interior del producto que puede constituir riesgo de descarga eléctrica a las personas.



El símbolo de exclamación de un triángulo alerta al usuario en la documentación.

Nota para el Instalador del Sistema de TV por Cable.

Este recordatorio tiene la intención de dirigir la atención del instalador del sistema de TV por Cable al Artículo 820-40 del reglamento NEC que establece pautas para la debida conexión a tierra y en particular, especifica que el cable a tierra debe estar conectado al sistema de conexión a tierra de la edificación y tan cerca del punto de entrada del cable como sea posible.

Ventilación Segura

Las ranuras y aberturas en el gabinete, en la parte frontal y trasera, se proveen para ventilación y para asegurar el buen funcionamiento de la TV para protegerla de sobrecalentamiento. Estas aberturas no deben ser obstruidas o cubiertas y debe haber por lo menos 2 pulgadas (5,08 cm) de espacio hasta ellas. Las aberturas jamás deben bloquearse al colocar la TV en una cama, sofá, alfombra o superficie de este tipo.

Esta TV no debe colocarse en libreros, a menos que obtenga una buena ventilación.

Advertencias

Para reducir el riesgo de incendio o descarga eléctrica, no exponga este aparato ala lluvia o humedad.

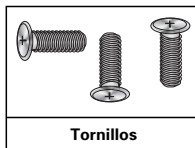
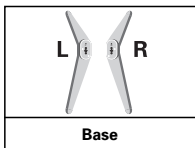
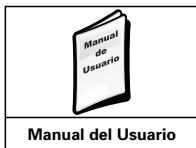
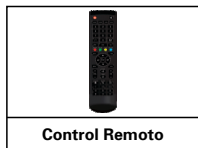
No exponga este aparato a goteo o ser salpicado y no coloque encima de el objetos que contengan líquidos, tales como floreros.

INSTRUCCIONES IMPORTANTES DE SEGURIDAD

	<ol style="list-style-type: none"> 1. Lea estas instrucciones. 2. Guarde estas instrucciones. 3. Preste atención a todas las advertencias. 4. Siga todas las instrucciones. 		<ol style="list-style-type: none"> 9. Desconecte el aparato durante tormentas eléctricas o cuando no lo vaya a usar por largo tiempo.
	<ol style="list-style-type: none"> 5. No use este aparato cerca del agua. 		<ol style="list-style-type: none"> 10. No viole el proposito de seguridad de la clavija polarizada o para hacer tierra. Una clavija polarizada tiene dos hojas, una mas ancha que la otra. Una clavija para hacer tierra tiene dos hojas un tercer conector para hacer tierra. La hoja ancha y el tercer conector para hacer tierra se proveen para su seguridad.
	<ol style="list-style-type: none"> 6. Limpie solo con un trapo seco. 		<ol style="list-style-type: none"> 11. Proteja los cables de energía de ser pisados o aplastados, particularmente en las clavijas, receptáculos convencionales y en el extremo de donde salen del aparato.
	<ol style="list-style-type: none"> 7. No obstruya las aberturas de ventilación instálole conforme a las instrucciones del fabricante. 		<ol style="list-style-type: none"> 12. Todo servicio refiéralo a personal calificado. El servicio es necesario si el aparato se ha dañado de cualquier forma.
	<ol style="list-style-type: none"> 8. No instale cerca de fuentes generadoras de calor, como radiadores de calor, estufas u otros aparatos (incluyendo amplificadores) que generen calor. 		

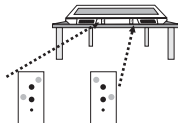
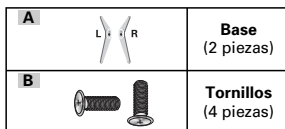
Introducción a su Televisión LED

Accesorios Incluidos

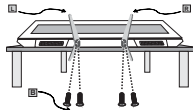


Instalación de la Base

Siga los pasos que a continuación se indican para instalar la base:

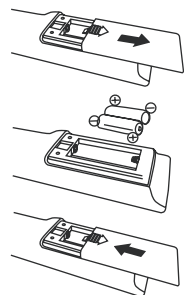


1. Desempaque su TV, se recomienda que al menos dos personas levanten y transporten su TV, asegúrese de recostar su TV con la pantalla hacia arriba.



2. Coloque la pieza "L", sostenga y asegure con los tornillos en seguida coloque la pieza "R", sostenga y asegure con los tornillos; asegúrese que los tornillos no queden flojos.

Preparación del Control Remoto



1. Abra el compartimento de las baterías ubicado en la parte trasera del control remoto.

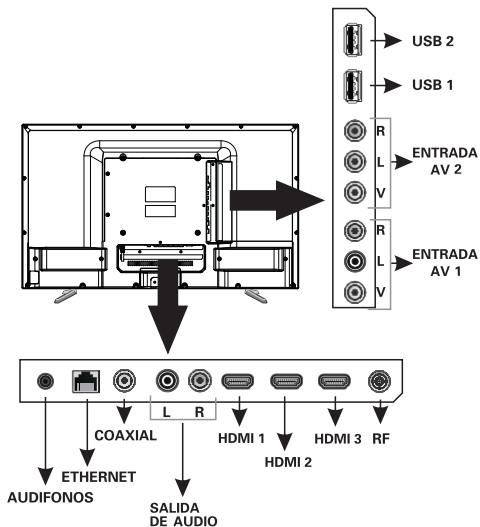
2. Coloque 2 baterías (AAA), colocar conforme a las polaridades (+) y (-) indicadas en el compartimento.

Las marcas (+) de las baterías corresponden a las marcas (+) del compartimento del control remoto. Las marcas (-) de las baterías corresponden a las marcas (-) del compartimento del control remoto.

3. Vuelva a colocar la cubierta del compartimento del control remoto.

Nota: No mezcle baterías nuevas con baterías usadas o de diferentes tipos.

Conexiones



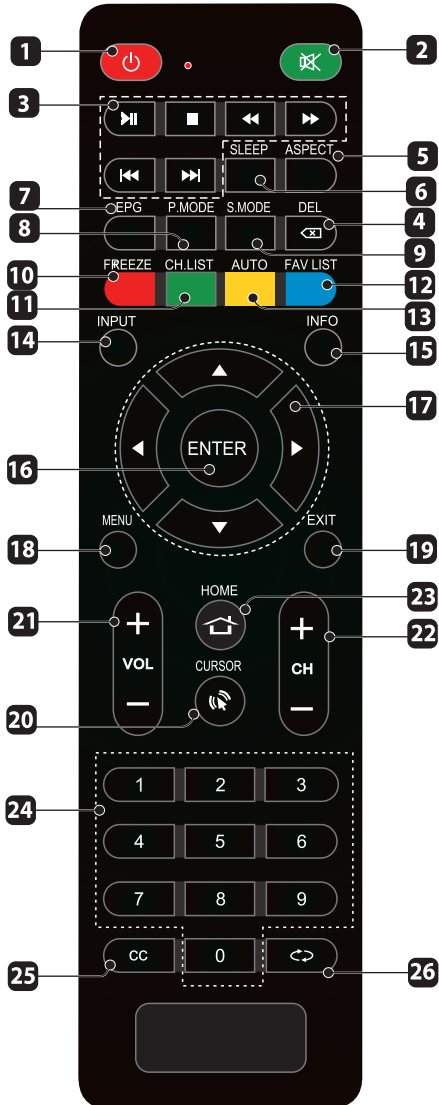
Teclado



STAND BY	Enciende / Apaga la TV
CH+/-	Cambia canal en forma descendente. Cambia canal en forma ascendente.
VOL+/-	Disminuir el volumen. Aumentar el volumen.
MENU	Visualizar menú principal.
SOURCE	Visualizar el menú fuente.

Introducción a su Televisión LED

Funciones del Control Remoto



1. : Enciende o apaga la TV.
2. : Silenciar el audio.
3. **TECLAS PARA LA REPRODUCCIÓN MULTIMEDIA (MÚSICA, FOTOS Y VIDEO)**
4. **DEL**: Borrar caracteres.
5. **ASPECT**: Cambia el aspecto de la imagen.
6. **SLEEP**: Ajusta el temporizador de apagado.
7. **EPG**: Muestra la información de la programación del canal digital.
8. **P.MODE**: Cambia el modo de imagen.
9. **S.MODE**: Cambia el modo del audio.
10. **FREEZE**: Congela la imagen.
11. **CH.LIST**: Muestra la lista de canales.
12. **FAV.LIST**: Muestra la lista de canales favoritos.
13. **NO TIENE FUNCION**
14. **INPUT**: Cambia la fuente de entrada de video.
15. **INFO**: Muestra la información del canal y la fuente de entrada.
16. **ENTER**: Confirmar selección.
17. : Teclas de navegación.
18. **MENU**: Despliega el Menú en TV.
19. **EXIT**: Salir del menú.
20. **CURSOR**: Activa o desactiva el cursor en pantalla.
21. **VOL +/-**: Ajustar volumen.
22. **CH +/-**: Seleccionar canal.
23. **HOME**: Regresa a la pantalla de inicio modo SmartTV.
24. **0~9**: Selección de canales y contraseña.
25. **CC**: Activa los subtítulos.
26. : Regresa la canal anterior.

Nota:

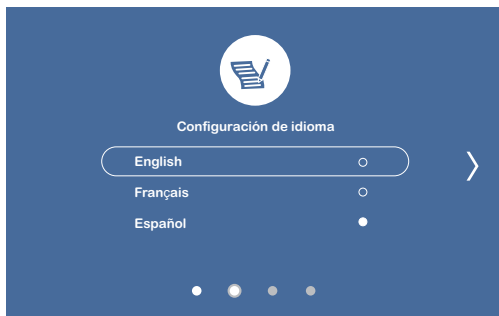
Para una mejor experiencia de navegación en internet y en aplicaciones como Netflix se recomienda usar un teclado y un mouse o ratón, (no incluido).

Operaciones Básicas

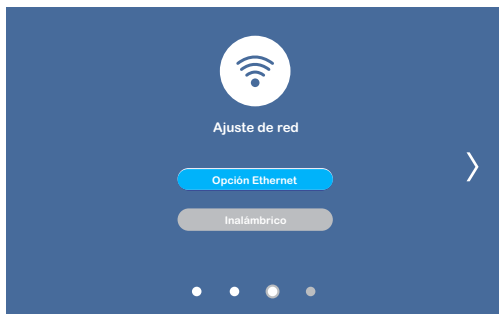
Bienvenido



Bienvenido a continuación unos sencillos pasos para configurar su nueva Smart TV.

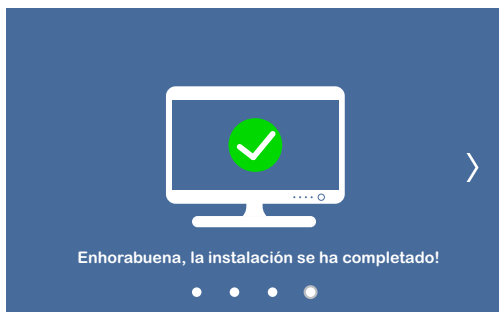


Seleccione el idioma de su preferencia.



Si antes de configurar su TV, conecta el cable de red, el menú mostrará la conexión establecida también al momento configurar puede conectar el cable y seleccionar la opción Ethernet.

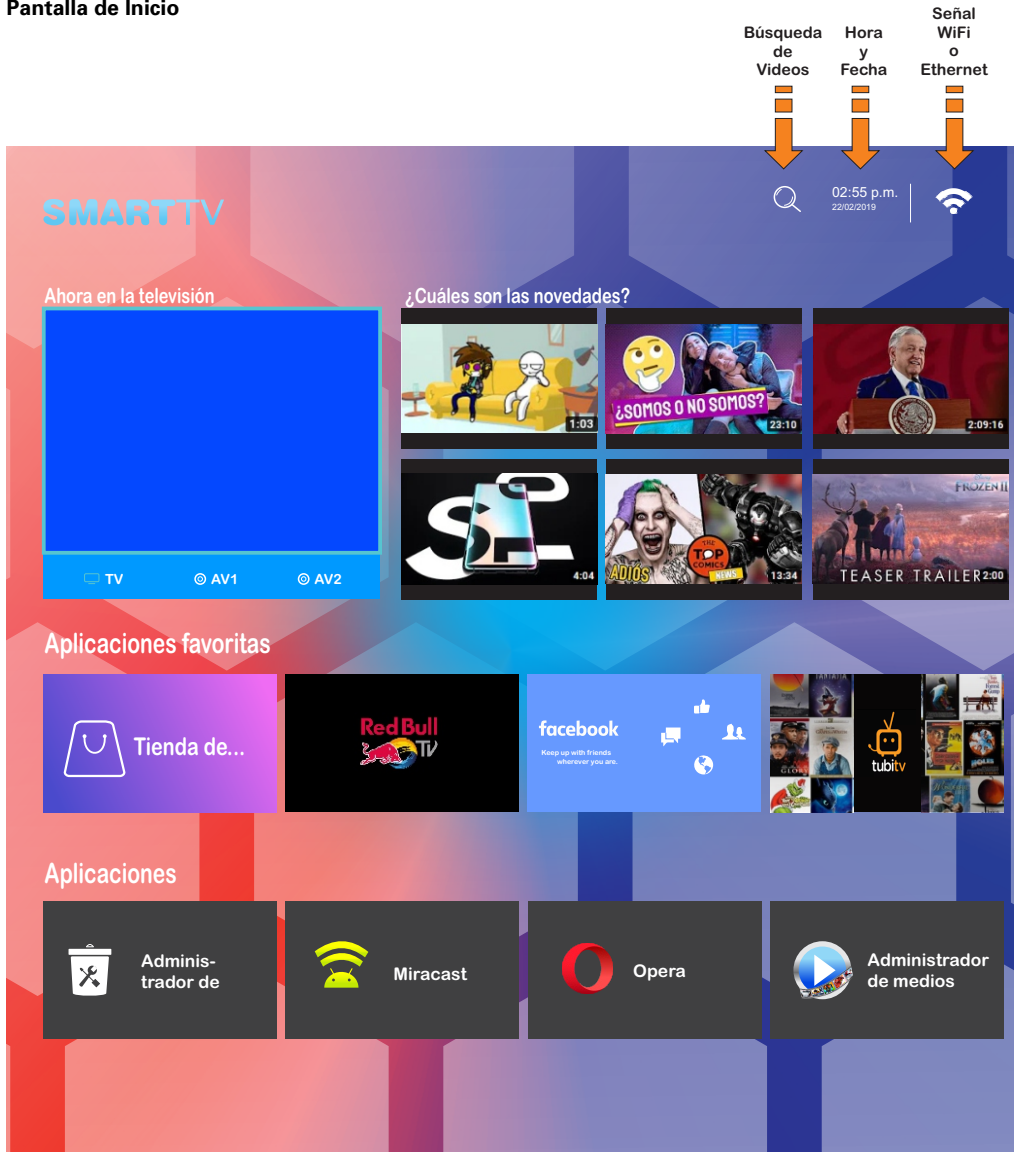
Si no ha conectado el cable de red previo a la configuración el menú está la opción de usar una red inalámbrica.



Felicidades ha completado la configuración de su nueva Smart TV.

Operaciones Básicas

Pantalla de Inicio

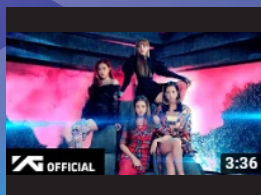
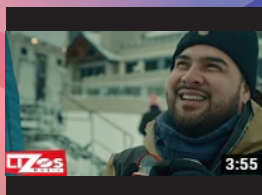
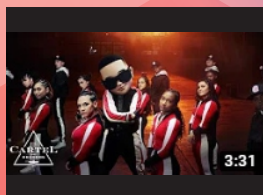


En la pantalla principal de su Smart TV podrá ver las novedades y tendencias del Youtube, también encontrará la tienda de aplicaciones así como aplicaciones favoritas que harán más rápida la instalación, en el apartado de aplicaciones están las aplicaciones pre instaladas que puedes acceder con un simple click de su control remoto.

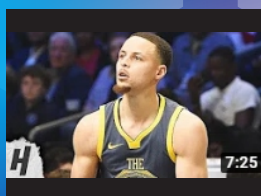
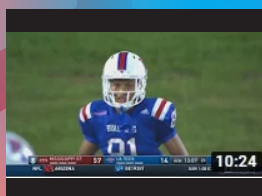
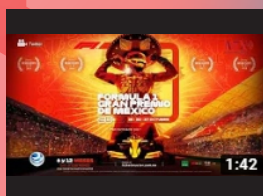
Operaciones Básicas

Pantalla de Inicio

Youtube Música



Youtube Deportes



Ajustes



En la pantalla principal de su Smart TV en la sección Youtube Música y Youtube Deportes encontrará los videos de música y deportes que son novedad o tendencia en la red.

En la sección de Ajustes usted puede configurar la Red, la Hora y Fecha, Actualizaciones, Restaurar la televisión a los ajustes de fábrica y revisar la información del sistema de la TV.

Operaciones Básicas

Televisión



Los menús de ajuste: IMAGEN, AUDIO, CANAL, BLOQUEAR y AJUSTES son para mejorar su experiencia visual, auditiva y de control sobre la imagen, el sonido y el desempeño de su Smart TV.

Nota: En el menú BLOQUEAR la contraseña predeterminada es **0000**



Operaciones Básicas

Ajustes



Red

Configure la señal de Red que se ajuste a su preferencia por medio de cable Ethernet o inalámbrica WiFi.



Metodos de e..

Ajuste o configure el idioma de su elección, también puede hacer el cambio de método de entrada del teclado virtual.



Hora y Fecha

En esta opción puede desactivar o activar la hora y fecha automática de la red, cambiar el horario de zona, cambiar formato de hora, activar o desactivar el horario de verano.



Sistema

Ajuste o configure el encendido personal del televisor ya sea que el televisor encienda en el menú principal o desde la fuente en TV.



Actualización

Esta opción es solo para actualizaciones del sistema operativo del televisor.



Restaurar de f..

Si desea remover los ajustes que ha puesto en su televisor, será necesario restaurar el televisor a los valores predeterminados de fábrica.

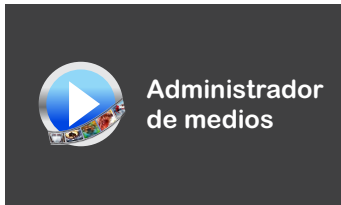


Información d..

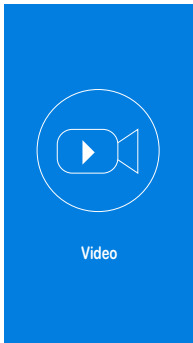
Esta opción puede modificar el nombre de dispositivo y visualizar los detalles del sistema.

Operaciones Básicas

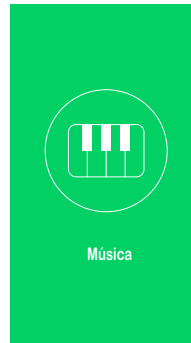
Administrador de Medios



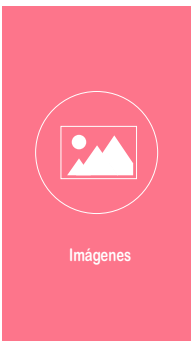
Buscador de archivos



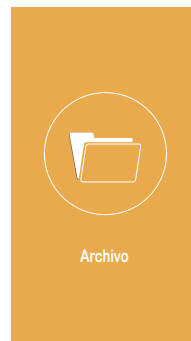
El reproductor de video le permite reproducir videos o películas almacenados en su dispositivo USB en los diferentes formatos: AVI, Mp4, MKV.



El reproductor de música le permite reproducir sus canciones favoritas que se encuentren almacenadas en su dispositivo USB en el formato: Mp3.

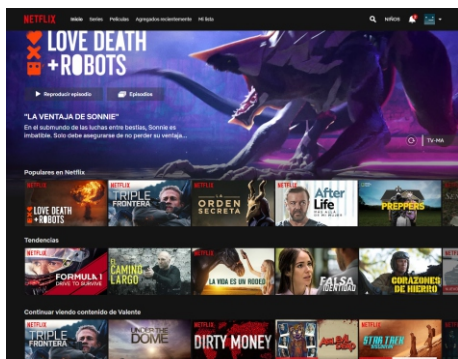



El reproductor de imágenes le permite visualizar sus fotos o imágenes que se encuentran almacenadas en su dispositivo USB en el formato: JPEG.



La opción de Archivo le permite visualizar todo el contenido almacenado en su dispositivo USB.

Netflix



Para navegar dentro de la aplicación de Netflix deberá hacer uso del botón cursor .

Presione el botón cursor ubicado en la parte central del control remoto, éste botón le ayudará a seleccionar la película, serie o documental que usted guste.

Presione 2 veces el botón cursor y en la parte inferior derecha de la pantalla se mostrará el siguiente icono (fig 1).

Con las teclas de navegación del control remoto podrá desplazarse dentro de la aplicación (fig 2).



(fig 1)



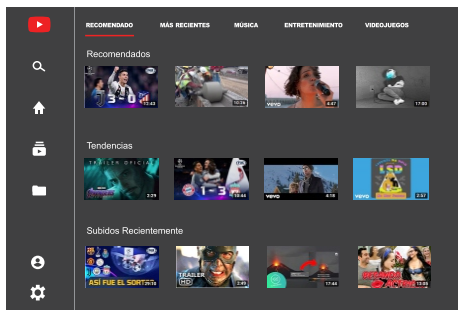
(fig 2)

Con las teclas multimedia del control remoto podrá pausar, adelantar, regresar y detener la reproducción de la película, serie o documental (fig 3).



(fig 3)

Youtube



Con las teclas de navegación del control remoto podrá desplazarse dentro de la aplicación (fig 2).



(fig 2)

Con las teclas multimedia del control remoto podrá pausar, adelantar, regresar y detener la reproducción del video (fig 3).



(fig 3)

Nota: Las teclas Cursor (No.23) y Navegación (No.20) del control remoto son necesarias para navegar en internet.

Códigos Universales

Si desea sustituir el Control Remoto descompuesto ó perdido, ó combinar más de un Control Remoto en una sola unidad, los Códigos de la marca **SAMSUNG** son compatibles para programar su Control Remoto Universal.

El Control Remoto Universal sólo opera las funciones comunes de su televisor.

Es posible que algunas funciones de su televisor no se puedan controlar con el Control Remoto Universal.

Nota:

Seguir las instrucciones del Control Remoto Universal para ingresar el Código.

Nota:

Las características del producto, especificaciones, y apariencias están sujetas a cambio sin previo aviso.

Este documento sufre cambios periódicamente. Los cambios, inadecuaciones técnicas, y errores tipográficos se corregirán en las ediciones posteriores.

Solución de Problemas

Antes de enviar su equipo a servicio, realice las revisiones siguientes.
Si el problema persiste, desconecte su televisor y llame al centro de servicio autorizado.

SINTOMA	FALLA POSIBLE	SOLUCIÓN
 Llovizna Ruido	La antena esta mal puesta ó dañada.	Revise la conexión de la antena ó la condición de la antena.
 Imágen Doble Normal	La señal es distorsionada por una montaña.	Revise la posición o la dirección de la antena.
 Interferencia Ruido	La televisión esta influenciada por algún motor, luz neón ó secadora de cabello.	Evite usar secadora u otro aparato eléctrico análogo cerca de la televisión.
 Normal Mudo	El volúmen es muy bajo o el sonido ha sido deshabilitado.	Revise si ha sido disminuido el volúmen o la función "MUTE" está activada.
 No hay color Ruido	El nivel de color es muy bajo ó el sistema de color y el sistema de sonido está equivocado.	Ajuste el modo de imagen ó vuelva a autoprogramar su TV para que se almacenen nuevamente los canales.
 No Imágen Mudo	La televisión está apagada ó la antena está desconectada.	Presione el botón "POWER" para encender la televisión, revise la conexión de la antena y el contacto de la electricidad.
 No Sintoniza Débil	El cable de la antena está dañado ó el ajuste del canal está mal.	Revise la conexión de la antena y haga de nuevo la búsqueda automática de los canales.
 Franjas Negras Normal	De repente la imagen se hace más pequeña.	Esto se debe al método en que la emisora transmite sus contenidos es posible que la imágen se vuelva más pequeña y que tenga un borde negro.

Tabla de Especificaciones

Smart TV	
Área Visible	38.5" (97,79 cm)
Suministro de Energía	100-240V ~ 50/60 Hz
Consumo de Energía	80 W
Entrada de Antena RF	75 Ohms
Sistema de Recepción	NTSC / ATSC
Entradas de Video	HDMI X 3 Video Compuesto x 2
Entradas de Audio	Video Compuesto x 1
Salida Audio	Coaxial x 1 Audifono x 1
USB	2 Entradas Fotos, Música, Video y Actualizaciones
CPU	CORTEX-A53 QUAD CORE 1.5 GHz
RAM	1 Gb
Memoria Flash	4 Gb
Conectividad	802.11 b/g/n
Sistema Operativo	ANDROID 7.1.2 NOUGAT
Video	AVI, MKV, MP4
Audio	MP3
Imagen	JPEG

Descripción: _____
Modelo: _____
No. de serie: _____
Nombre del cliente: _____
Domicilio: _____
Ciudad: _____
Estado: _____
Fecha de compra: _____

TÉRMINOS GENERALES DE LA GARANTÍA

El aparato que usted ha recibido cuenta con una garantía de 1 año (producto principal), en la totalidad de las piezas; componentes del producto y mano de obra en la reparación a partir de la fecha de compra, así como gastos de transportación respectivos únicamente para el caso de que no haya un centro de servicio autorizado en su localidad. Duración de la garantía para la batería recargable cuando aplique de 6 meses y de 3 meses para los accesorios.

El responsable de la garantía se compromete a realizar una revisión de servicio y en su caso reparar o reemplazar el producto por uno funcional (igual o similar), si la falla es atribuible a defecto de fabricación. Una vez realizada la reparación o reemplazo del producto se garantiza por 3 meses o el tiempo restante a la garantía (se respeta el de mayor tiempo).

CONDICIONES EXCLUSIVAS PARA MÉXICO.

Para localizar el centro de servicio más cercano a su domicilio, por favor consulte nuestra página www.diamond-electronics.com

Correo de atención: **servicio1@diamond-electronics.com**

Horario de atención telefónica (Hora central de México)

Lunes a Viernes: 9:00 a 18:00 h

Sábado: 10:00 a 14:00 h

De todo México: **800 000 4949 y 800 000 0081**

Chat de WhatsApp  : 55 6122 4156

Los consumidores pueden obtener las partes, componentes, consumibles y accesorios en:

Taller de Comercializadora Milenio:

Bldv. Juan Alessio No. 7510 Parque Industrial Pacífico C.P. 22643 Tijuana B.C. Mex.

Responsable de la Garantía

COMERCIALIZADORA MILENIO, S.A. DE C.V.

Bldv. Juan Alessio No. 7510 Parque Industrial Pacífico C.P. 22643 Tijuana B.C. Mex.

LA PRESENTE GARANTÍA SERÁ VÁLIDA BAJO LAS SIGUIENTES CONDICIONES

1. Para hacer efectiva la garantía no deben exigirse mayores requisitos que la presentación del producto, acompañado de la póliza correspondiente, debidamente sellada por el establecimiento que lo vendió, o la factura, o recibo o comprobante, en el que consten los datos específicos de la compra-venta en nuestro taller de servicio.
2. Comercializadora Milenio S.A. de C.V. se compromete a realizar una revisión de servicio y en su caso reparar o cambiar el artículo, si la falla es atribuible a defecto de fabricación.
3. El tiempo de reparación será máximo en 30 días a partir de la recepción del producto.

ESTA GARANTÍA SERÁ NULA EN LOS SIGUIENTES CASOS

- a) Cuando el producto se hubiese utilizado en condiciones distintas a las normales.
- b) Cuando el producto no hubiese sido operado de acuerdo al instructivo de uso que le acompaña.
- c) Cuando el producto hubiese sido alterado o reparado por personas no autorizadas por el fabricante nacional, importador o comercializador responsable respectivo.

Polaroid



¿Preguntas?
¿Necesita ayuda?

Este manual puede ayudarle a disfrutar de su nuevo producto



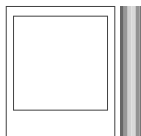
Para atención a
clientes ó ayuda llámenos:

800 000 0081



Visitenos en:

www.diamond-electronics.com



Instantly recognizable. Instantly reassuring. The Polaroid Classic Border and Polaroid Color Spectrum logos let you know you've purchased a product that exemplifies the best qualities of our brand and that contribute to our rich heritage of quality and innovation.

Distribuido por:
One Diamond Electronics, Inc. 1450 Frazee Road, Suite 409 San Diego, C.A. 92108
HECHO EN MÉXICO

Polaroid, Polaroid & Pixel, el Polaroid Classic Border logo y Polaroid Color Spectrum son marcas registradas de PLR IP Holdings, LLC, utilizada bajo licencia. Todas las demás marcas son propiedad de su respectivo propietario, que no tiene patrocinado, avalado ni aprobado este producto. PLR IP, LLC no hace fabricación de este producto o da la garantía del fabricante o de apoyo.

Polaroid, Polaroid & Pixel, Polaroid Classic Border Logo and Polaroid Color Spectrum are trademarks of PLR IP Holdings, LLC, used under license. All other trademarks are the property of the respective owner, who has not sponsored, endorsed or approved this product.

PLR IP Holdings, LLC does not manufacture this product or provide any Manufacturer's Warranty or support.

(c) 2016 All Rights Reserved

www.Polaroid.com

El robot Android se reproduce o modifica del trabajo creado y compartido por Google y usado según los términos descritos en la licencia de reconocimiento 3.0 de Creative Commons. Android es una marca comercial de Google, Inc.

The Android robot is reproduced or modified from work created and shared by Google and used according to terms described in the Creative Commons 3.0 Attribution License. Android is a trademark of Google, Inc.

Las imágenes mostradas en la interfaz de las pantallas son únicamente ilustrativas por lo que pueden ser diferentes a la real.

The images shown in the interface are only for reference, they can be different from the real one.